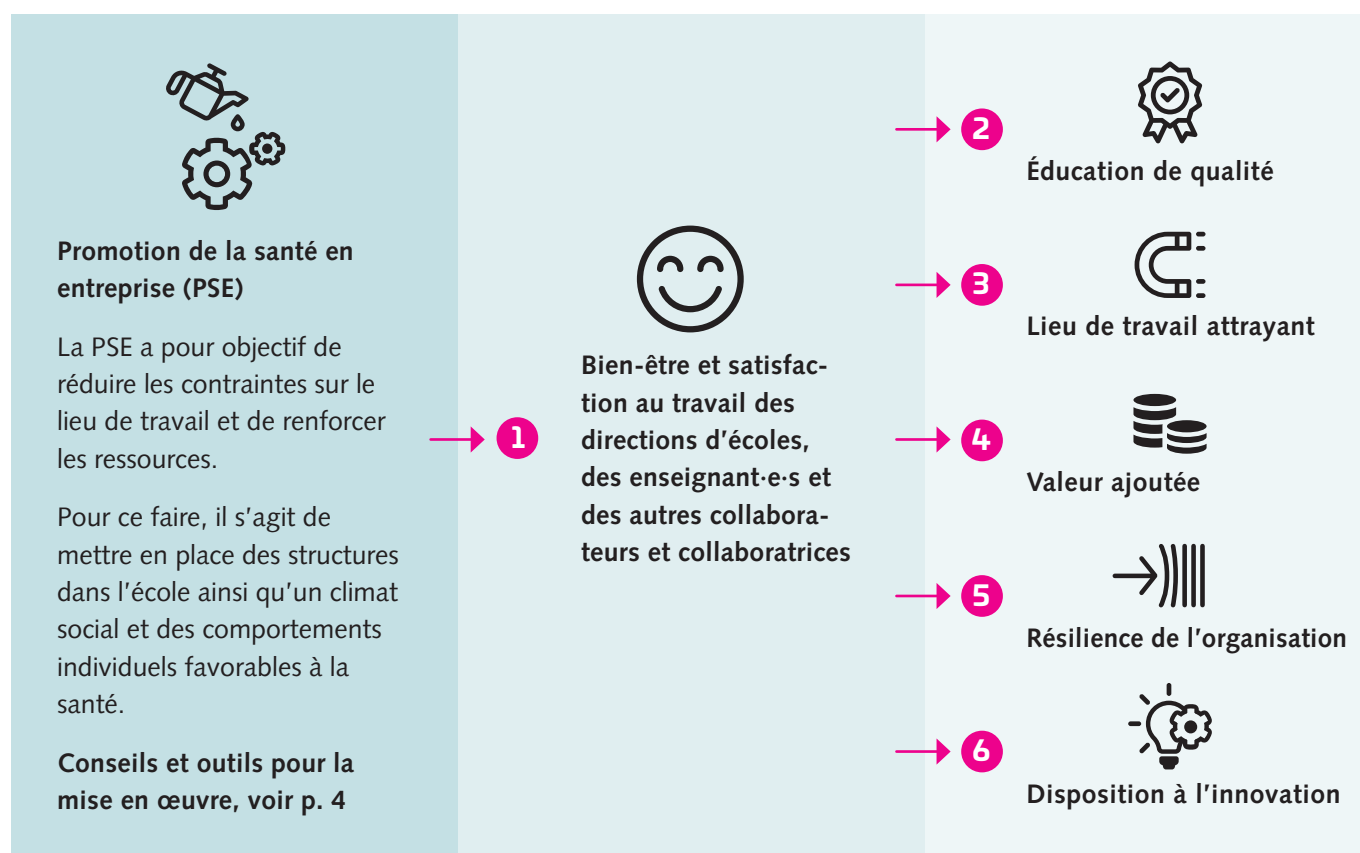


La promotion de la santé au cœur de l'organisation scolaire

Cet argumentaire se concentre sur les avantages explicites des investissements dans une promotion systématique de la santé en entreprise (PSE) dans les écoles. Il s'adresse aux responsables des cantons, communes et écoles et s'appuie sur l'argumentaire publié en 2018 « La santé renforce l'éducation »¹.

Les six avantages pour les écoles

Les mesures de la promotion de la santé en entreprise (PSE) optimisent le rapport entre les contraintes et les ressources au niveau de l'organisation/de la culture scolaire, du personnel et de l'enseignement. Si les charges et les ressources sont bien équilibrées, le bien-être et la satisfaction au travail des directions, du corps enseignant et de tout le personnel de l'école augmentent. Le bien-être et la satisfaction au travail du personnel scolaire ont à leur tour un impact direct sur la qualité de l'enseignement, l'attractivité de l'école comme lieu de travail, les coûts, la résilience (capacité de résistance) de l'organisation et la disposition à innover.



¹ L'argumentaire « La santé renforce l'éducation » montre à quel point la santé et le bien-être du corps enseignant et des directions d'écoles sont étroitement liés au climat scolaire, à la qualité de l'enseignement ainsi qu'à la santé, à la motivation et à la réussite scolaire des élèves. Téléchargement sous www.radix.ch/pse



1

La PSE renforce la santé des directions d'écoles et du personnel

#Santé des directions d'écoles
#Leadership
#Ecoles en santé

La santé des directions d'écoles influence leur style de management et leur gestion de la santé au sein des établissements scolaires. Leur santé doit donc être prise en compte et reconnue comme un levier d'action à part entière.¹

Les directions d'écoles sont responsables de la promotion de la santé dans les écoles. Leur style de leadership influence la santé, la satisfaction et le niveau de stress du personnel enseignant.²

Les directeurs et directrices d'écoles influencent durablement la promotion de la santé au quotidien dans leurs établissements par leurs connaissances, leurs attitudes et leur engagement dans ce domaine.³

Afin de promouvoir au mieux la santé des enseignant·e·s et des directions d'écoles, des mesures devraient être prises au niveau des autorités, de l'organisation de l'école et des individus.⁴ (Voir les recommandations d'action p. 4.)



2

La PSE promeut la qualité de l'éducation

#La santé des enseignant·e·s
#Les élèves
#Motivation à l'apprentissage

Le bien-être du corps enseignant est directement lié à la qualité de l'enseignement et de l'éducation, et par conséquent, aux performances d'apprentissage des élèves.¹

Inversement, l'épuisement des enseignant·e·s a un impact négatif sur la qualité de l'enseignement, les performances et la satisfaction des élèves. Cela impacte également la perception des élèves du soutien reçu.²

La santé, le bien-être et la réussite scolaire des élèves sont ainsi liés à la santé et au bien-être des enseignant·e·s et des directions d'écoles.¹

Les conditions de vie des élèves doivent être considérées de manière globale en vue de leur développement personnel et social. Il s'agit de renforcer leur bien-être à l'école et de se donner les moyens d'atteindre cet objectif.³



3

La PSE renforce l'attractivité de l'école comme lieu de travail

#Bien-être
#Satisfaction au travail
#Pénurie d'enseignant·e·s

Grâce à la promotion de la santé en entreprise, les écoles peuvent se présenter comme des employeurs attractifs – un objectif qui revêt une grande importance en période de pénurie de personnel qualifié.¹

Un personnel (enseignant·e·s ou directions) en bonne santé et satisfait reste apte au travail, est moins absent (absentéisme) ou limité dans ses prestations de travail (présentéisme).²

Les enseignant·e·s se sentent davantage liés à l'école lorsqu'ils et elles bénéficient d'un climat de travail positif grâce au soutien de la direction et des collègues. Cette solidarité et ce sentiment d'appartenance diminuent les risques de démission.³

¹ Achermann et al., 2018; Dadaczynski & Paulus, 2011

² Arnold & Rigotti, 2021; Franke & Felfe, 2011; Gregersen, 2011; Montano et al., 2016; Rolf, 2010; Krause et al., 2018; Schoch et al., 2023

³ Betschart et al., 2022; Dadaczynski et al., 2015; Deschesnes et al., 2014; Skott, 2022

⁴ Schoch & Keller, 2024; Nagieh et al., 2015; Ross et al., 2012

¹ Achermann et al., 2018; Clusmann, Kunter, Trautwein & Baumert, 2006; Klusmann, Richter & Ludtke, 2016; Schumacher, 2012b

² Rasle & Bergugnat, 2016; Klusmann, Richter & Ludtke, 2016; Klusmann & Waschke, 2018; Frenzel et al., 2009

³ Dugas (coord.), Ferréol & Normand, 2024

¹ Fülleemann et al., 2020; Winter & Grünewald, 2016

² Ullshöfer & Jensen, 2022

³ Kachchapp & Horo, 2021; Sandmeier & Mühlhausen, 2020



4

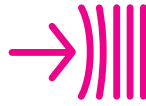
La PSE réduit les coûts

#Coûts de la maladie
#Economies
#ROI (retour sur investissement)

En Suisse, les coûts annuels des maladies professionnelles du corps enseignant s'élèvent à 37,6 millions de CHF. Les coûts directs liés aux absences en constituent la plus grande partie (88 %).¹

La combinaison d'interventions liées à l'organisation et à l'individu pour la prévention du stress a montré le plus grand bénéfice économique.² (Voir les recommandations d'action p. 4.)

Les employeurs (communes, cantons) économisent des coûts de santé grâce à des mesures appropriées. Par exemple, un soutien proactif en cas de problèmes psychiques peut conduire à un retour sur investissement (ROI) allant jusqu'à 1:6, c'est-à-dire que chaque franc investi rapporte plusieurs fois.³



5

La PSE renforce la résilience de l'organisation

#Soutien
#Sécurité d'action
#Gestion de crise

Les collaborateurs et collaboratrices se sentent en meilleure santé et font preuve de plus de résilience lorsqu'ils et elles considèrent que leur lieu de travail les soutient et leur permet de s'adapter à des situations difficiles.¹

Les écoles qui adoptent une approche globale de la promotion de la santé ont pu mettre en œuvre des pratiques bien établies pour faire face aux défis de la pandémie de Covid.²



6

La PSE favorise la volonté d'innover

#Environnement de travail
#Collaboration
#Créativité

Un environnement de travail sain – basé sur la confiance, le soutien, la collaboration et la communication ouverte – encourage l'échange d'idées et le développement conjoint d'approches innovantes.¹

Le vécu positif de l'activité professionnelle, le soutien de la direction de l'école et de l'équipe favorisent l'engagement dans le développement de l'école.²

La satisfaction au travail des directeurs et directrices d'écoles et des enseignants et enseignantes est un facteur décisif pour la capacité de développement d'une école.³

¹ Künzli & Oesch, 2016

² LaMontagne et al., 2006

³ Hampson & Jacob et al., 2017; Pieper & Schröe., 2015; Thonon et al., 2023

¹ Melnyk et al., 2023; Waltersbacher et al., 2021; Schoch et al., 2023

² Velasco et al., 2022

¹ Tsui et al., 1999

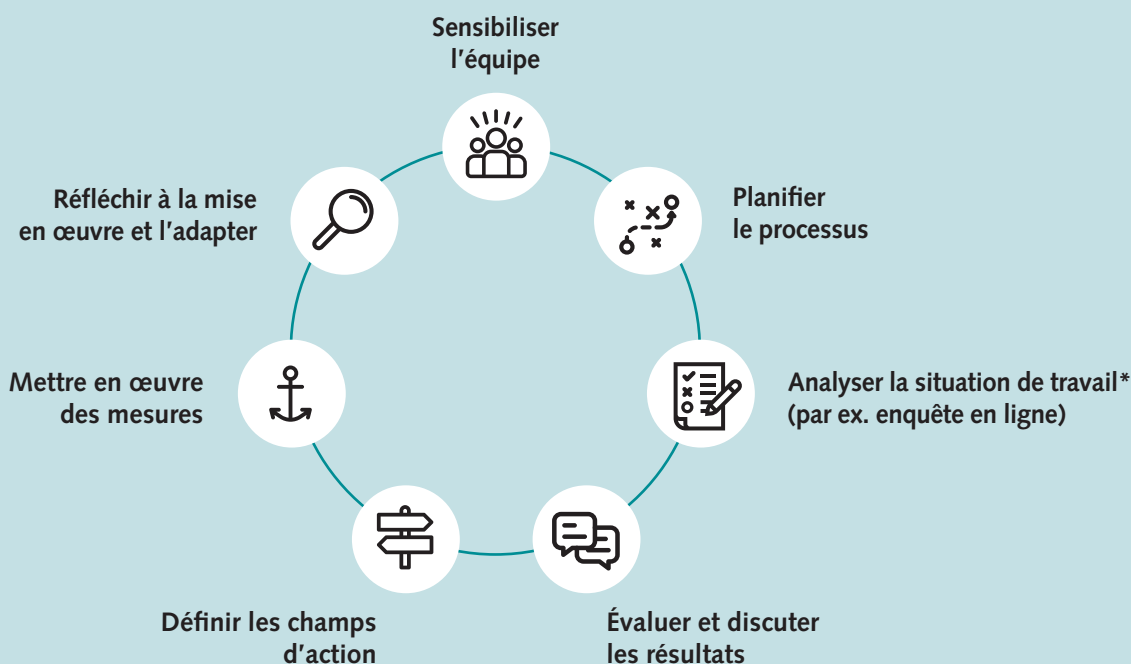
² Kunz Heim, Sandmeier & Krause, 2014

³ Tarapova et al., 2020



Conseils et outils pour la pratique

Aborder la promotion de la santé de manière systématique nécessite un engagement continu. Ce graphique montre comment aborder le processus par étapes.



* La démarche Job-Stress-Analysis de Promotion Santé Suisse utilisée dans ecole-en-action.ch permet d'avoir une vue d'ensemble détaillée du stress à l'école.

Les recommandations d'action pour les autorités, les directions d'écoles, les enseignant-e-s de l'Alliance PSE dans les écoles, du réseau éducation+santé, de l'OFSP, de la CDIP et d'autres partenaires donnent des indications pratiques sur les champs d'action et les mesures de promotion de la santé des enseignant-e-s :

radix.ch/pse

> Recommandations d'action

Exemples pratiques et informations

« L'école en action – Prévention du stress au travail » est une démarche qui permet à l'école de se faire une idée globale des contraintes et des ressources parmi ses équipes et ainsi du bien-être au travail. Sur la base des résultats d'une enquête, des mesures sont définies pour optimiser le fonctionnement des équipes et l'organisation de l'établissement. Des exemples de pratiques, vidéos et informations sur les ressources nécessaires pour la mise en œuvre sont disponibles sur :

ecole-en-action.ch

Vous trouverez le **glossaire** et la **bibliographie** de cet argumentaire sous radix.ch/pse



Éditeur

© Avril 2024, Alliance PSE dans les écoles

Conférence latine des chef-fe-s d'établissement de la scolarité obligatoire (CLACESO) / Verband Schulleiterinnen und Schulleiter Schweiz (VSLCH); Syndicat des enseignant-es romand-es (SER) / Dachverband Schweizer Lehrerinnen und Lehrer (LCH); RADIX Fondation suisse pour la santé; autres membres de l'Alliance (radix.ch/pse)

Base scientifique

Anita Sandmeier, MA Simona Betschart et Selina Kron de la Haute école pédagogique de Schwyz.

Nous remercions vivement pour leur collaboration le Dr Simone Schoch, PHZH, le Dr Susanne Störch Mehring, FHNW, et Olivier Perrenoud, Professeur associé HEP VD.

Renseignements/informations

Coordination de l'Alliance PSE dans les écoles c/o RADIX Fondation suisse pour la santé
Av. de la gare 52, 1003 Lausanne
021 329 01 57
info-la@radix.ch
radix.ch/pse

Avec le soutien de Promotion Santé Suisse