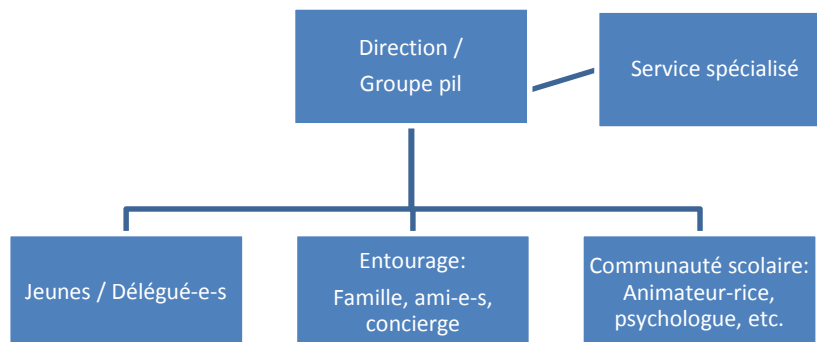




Inscription du projet dans l'école et mise à l'agenda

Cet outil vise à expliciter la question suivante : comment intégrer les acteurs concernés dans la réflexion sur l'intervention précoce en milieu scolaire ou de formation en vue de leur mobilisation dans le projet ?



Ce tableau explique comment s'organise le travail en réseau entre les différents acteurs concernés par le projet. La personne ressource ou le groupe de pilotage à l'origine du projet doit impérativement convaincre la direction du fondement de la démarche, en vue d'un soutien officiel et pratique. Le projet s'inscrit dans le moyen et long terme, dont seul le groupe de pilotage aurait connaissance, et est ancré durablement dans l'environnement de l'école.

Pour que chacun-e puisse participer au projet, l'équipe identifie l'ensemble des acteurs concernés et/ou susceptibles de soutenir ou de s'associer au projet :

- des membres du corps enseignant
- autres membres de la communauté scolaire
- des jeunes, délégués de classe
- des personnes de l'environnement (parents, amis, concierge, etc.)

Le travail de persuasion et de recrutement est très important dans ce type de projet, car il renforcera le groupe de pilotage. Aller à la rencontre de ces autres acteurs potentiels (autres enseignant-e-s, personnel de la cafétéria, infirmière, parents, etc.), les écouter et valoriser leur regard ou position particulière. Quel que soit le résultat du projet, l'impact d'une démarche participative ne peut être que bénéfique.

Un projet IP doit également être adapté au cadre de l'école ou du moins lui correspondre. Il est essentiel de prendre en considération les éléments existants dans la structure scolaire (charte, valeurs, règlement de l'école), les thématiques récurrentes ainsi que les personnes et ressources disponibles et reconnues.

Même si le groupe de pilotage conduit le projet, le travail s'effectue en réseau, impliquant notamment l'entourage du public cible du projet. En mettant au point la stratégie du projet, les actions à mener sont mieux définies et plus claires pour les participant-e-s.

Rôle de la direction :

Dès le début du projet, la direction jouera un rôle important, notamment en officialisant l'engagement de l'établissement dans cette démarche, en expliquant aux collaborateurs et collaboratrices les fondements et motivations, ainsi que les étapes à venir. C'est également l'occasion de lancer un appel à contribution aux personnes intéressées. Cette annonce se fait en deux temps : tout d'abord au corps enseignant, puis aux jeunes concerné-e-s. En informant tous les acteurs sur le projet, un message cohérent sur les actions et les objectifs poursuivis est ainsi véhiculé.

Elargir hors établissement scolaire :

Parallèlement, l'information est aussi communiquée à l'entourage direct et indirect des jeunes. Toute personne peut être intégrée dans le projet s'il ou elle le souhaite : les parents, les coaches sportifs, le personnel de la cantine, l'animateur du quartier ou encore une personne du domaine socio-sanitaire (psychologue, infirmier-ère scolaire, médecin, etc.). Une telle communication est importante, même si elle ne débouche pas sur une collaboration directe, car elle permet d'échanger des informations qui peuvent être précieuses.

Déroulement selon le calendrier :

Pour que cette démarche devienne un projet clairement établi dans l'établissement, les actions qui y sont liées doivent être officiellement inscrites dans l'agenda scolaire. Qu'il s'agisse d'une semaine hors cadre, d'une journée santé, d'un tournoi, ou d'un atelier particulier, l'annonce de l'événement informera ainsi tout l'établissement de l'existence du projet. Si l'ensemble des enseignant-e-s et des jeunes en ont connaissance, alors le pari de sa diffusion est réussi. Nous vous renvoyons à la fiche 3 sur la planification, pour prendre en compte ce qui est déjà planifié dans l'agenda de l'école lors de l'organisation des actions du projet.

Exemple:

Un établissement organisait depuis plusieurs années des activités de sensibilisation pour les jeunes en formation sur le climat scolaire. Ces activités ponctuelles étaient organisées de manière peu finalisée. En clair, une prise de conscience et une réflexion existaient déjà dans l'établissement mais cela n'avait pas abouti à une démarche coordonnée. Par ailleurs, les activités étaient plutôt organisées autour d'interventions externes sans qu'il n'y ait d'initiative interne. Le groupe de pilotage a alors effectué toute une réflexion avec les jeunes sur les objectifs du projet et a établi une manière de coordonner les activités avec plus de cohérence, notamment en impliquant des enseignant-e-s dans les actions. Une nouvelle cohésion dans la manière de travailler et de vivre cette expérience s'est développée.

Développer un projet d'intervention précoce a permis de :

1. Quitter le cadre ponctuel pour travailler de manière plus structurelle.
2. Réfléchir à un projet qui soit propre à l'école et qui permet la participation de divers acteurs de l'établissement.
3. Coordonner le projet avec un seul service spécialisé qui a ainsi soutenu, conseillé et accompagné l'établissement de manière « homogène ».

Cet extrait des objectifs du projet résume parfaitement cette étape: « *Se fournir un programme cohérent et réalisable afin d'aborder des problématiques pour lesquelles nous sommes à ce jour mal armés. Impliquer les jeunes de manière plus active dans les actions touchant à la santé. Information et formation spécifiques des collaborateurs sur certains sujets liés à la santé. Améliorer des collaborations avec le réseau actuel et développement de celui-ci. Finalité: bénéficier d'un programme propre à l'établissement.* »

Lectures possibles :

- Organismes Communautaires Québécois de lutte contre le Sida, *Comprendre, planifier, intégrer et agir: Modèle de planification. Application à l'organisation et à la recherche communautaires*, Montréal, 2001 : <http://upload.sitesystem.ch/B2DBB48B7E/5B4613A676/DC9E4A0FBA.pdf>
- RADIX, *Impliquer ses partenaires et formuler un projet*, Lausanne, 2012 : http://www.ecoles-en-sante.ch/data/data_565.pdf