



# **Situations de vulnérabilité**

- processus d'intervention précoce



# Préambule

L'intervention précoce dans le cadre scolaire est une démarche dynamique qui œuvre à la promotion d'un climat favorable à l'apprentissage et à la vie communautaire. Elle aide à comprendre les réalités des jeunes, en prenant davantage en compte leur environnement, et permet une meilleure prise en charge par la participation des différents partenaires de l'école.

Un lieu de formation est un contexte privilégié : les jeunes côtoient quotidiennement une pluralité d'acteurs qui peuvent jouer un rôle central en identifiant à temps les situations préoccupantes. Au-delà d'un climat scolaire favorable, l'intervention précoce suppose donc :

- la reconnaissance ou « repérage » des signes de vulnérabilité chez un jeune.
- l'évaluation de la situation repérée.
- une prise en charge éventuelle du jeune concerné.

Cette démarche comporte des risques de dérapage. Elle demande à la personne qui l'utilise de faire

preuve de discernement, de finesse et de sens de l'éthique: considérer tout jeune en difficulté comme « déficient » serait en effet dangereux et aggraverait sa situation. Il s'agit donc :

- de tenir compte de la dimension collective sans se focaliser uniquement sur l'aspect individuel.
- de faire en sorte que le jeune ne soit ni stigmatisé, ni marginalisé.
- d'inscrire le « repérage » dans un projet cohérent.
- d'introduire des mesures appropriées et différenciées dans un contexte où prime la notion de responsabilité.

Le document que vous avez entre les mains est le fruit d'un travail collectif, amorcé en mai 2010 par le groupe de pilotage du projet. Nous espérons qu'il vous sera utile. Nous en profitons pour remercier ici, sans pouvoir les nommer, toutes les personnes qui ont porté intérêt à ce projet et nous ont aidés à sa mise en oeuvre.

Les membres du groupe de pilotage

O. Dubail  
Direction du Lycée cantonal

J. Félix et J.-J. Schwab  
Professeurs

Y. Babey, N. Barré  
et C. Eschenlohr  
Médiateurs scolaires

D. Froidevaux et N. Serena  
Infirmières scolaires

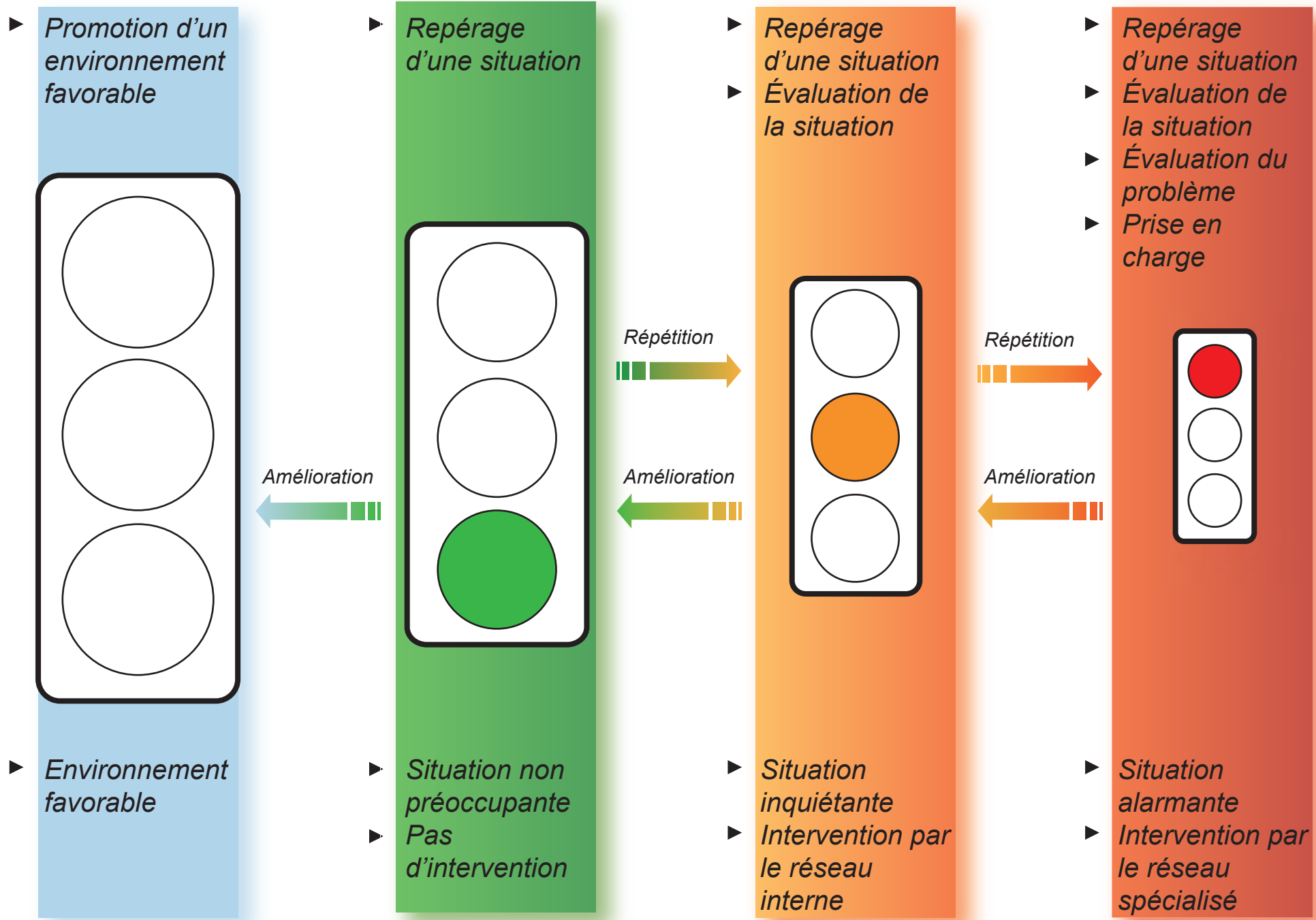
M. Comment  
Travailleur social à trans-AT

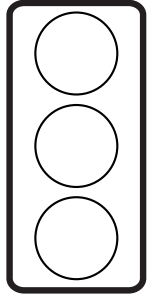
F. Rugg  
Secrétaire

Ch. Flury et N. Mamie  
Parents d'élèves

N. Flury  
Lycéenne

mars 2012





# Valeurs et besoins fondamentaux

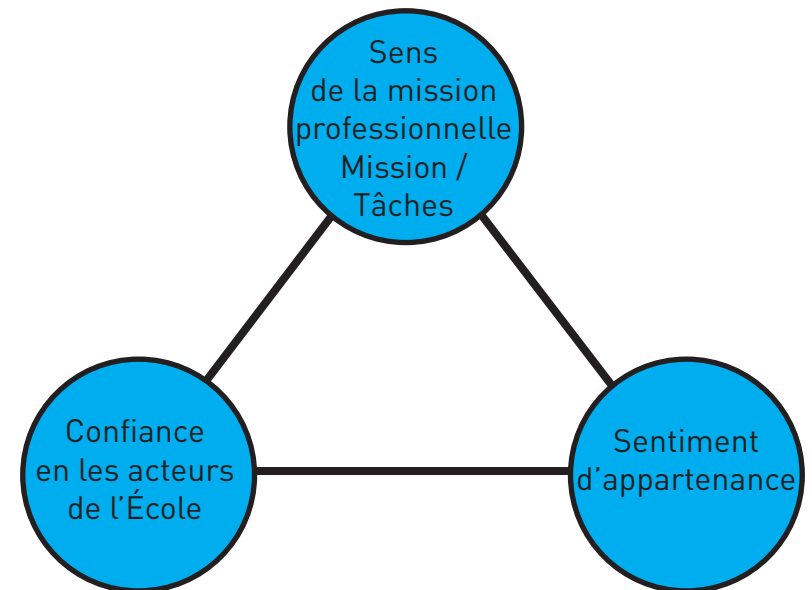
## Nos valeurs

- Confiance
- Intégrité
- Respect (des lieux, des personnes)
- Responsabilité

## Nos besoins

- Bénéficier d'un cadre sécurisant et en être le garant
- Être considéré comme un acteur et considérer les autres de même
- Être reconnu et reconnaître
- Être respecté et respecter
- Être en confiance et faire confiance
- Être écouté et écouter
- S'accomplir et aider les autres à s'épanouir

## Le triangle du «bien-être» professionnel



# Le Lycée et l'École de commerce | des lieux de vie

## Lieux

### Salles de cours

- Affichage, aménagement personnalisé
- Mobilier
- Outils pédagogiques et techniques

### Lieux de vie

- Aula (église des Jésuites)
- Bâtiments historiques
- Distributeurs de boisson
- Jardin botanique
- Médiathèque
- Mobilier de détente et de travail (cana-pés, tables et chaises à disposition)
- Préaux
- Œuvres d'art et affichages (tableaux, sculptures, vitrines d'exposition, affichage officiel et dans couloirs)
- Restaurant scolaire et terrasse
- Salle de conférences

### Environs de l'école

- Commerces
- Patrimoine bâti (Vieille-ville)
- Piscine
- Salles de sport

## Acteurs de l'école

### Corps enseignant

- Assistants de langue
- Enseignants
- Stagiaires

### Élèves

- Délégués de classe
- Étudiants
- Représentants des délégués

### Encadrement

- Bibliothécaires
- Concierges
- Équipe de cuisine
- Infirmière scolaire
- Laborantines
- Médiateurs
- Membres de direction ECP et LCP
- Secrétaires

### Intervenants extérieurs

- Aumôniers
- Conférenciers, animateurs
- Experts
- Parents
- Spécialistes

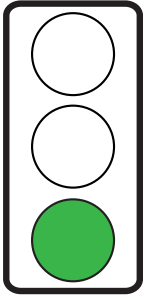
## Activités

### Activités péri- et parascolaires

- Actions de prévention
- Activités sportives
- Camps et voyages d'étude
- Concours d'exécution musicale
- Échanges avec le monde extra-scolaire : TM, semaines spéciales, chorale, spectacles, expos
- Échanges linguistiques
- Fête du Lycée
- Groupe Amnesty
- Groupe biblique
- Journées de prévention
- Journées sportives, tournoi de volley
- Orientation universitaire et professionnelle
- Portes ouvertes
- Rencontres avec les parents

### Échanges, communication

- Analyse des pratiques avec superviseurs
- Moments conviviaux, repas
- Pauses
- Séances plénières et partielles



# Feu vert | signes

## Signes physiques

- Mauvaise hygiène, aspect négligé
- Paupières lourdes
- Regard fuyant
- Teint pâle
- Visage inexpressif

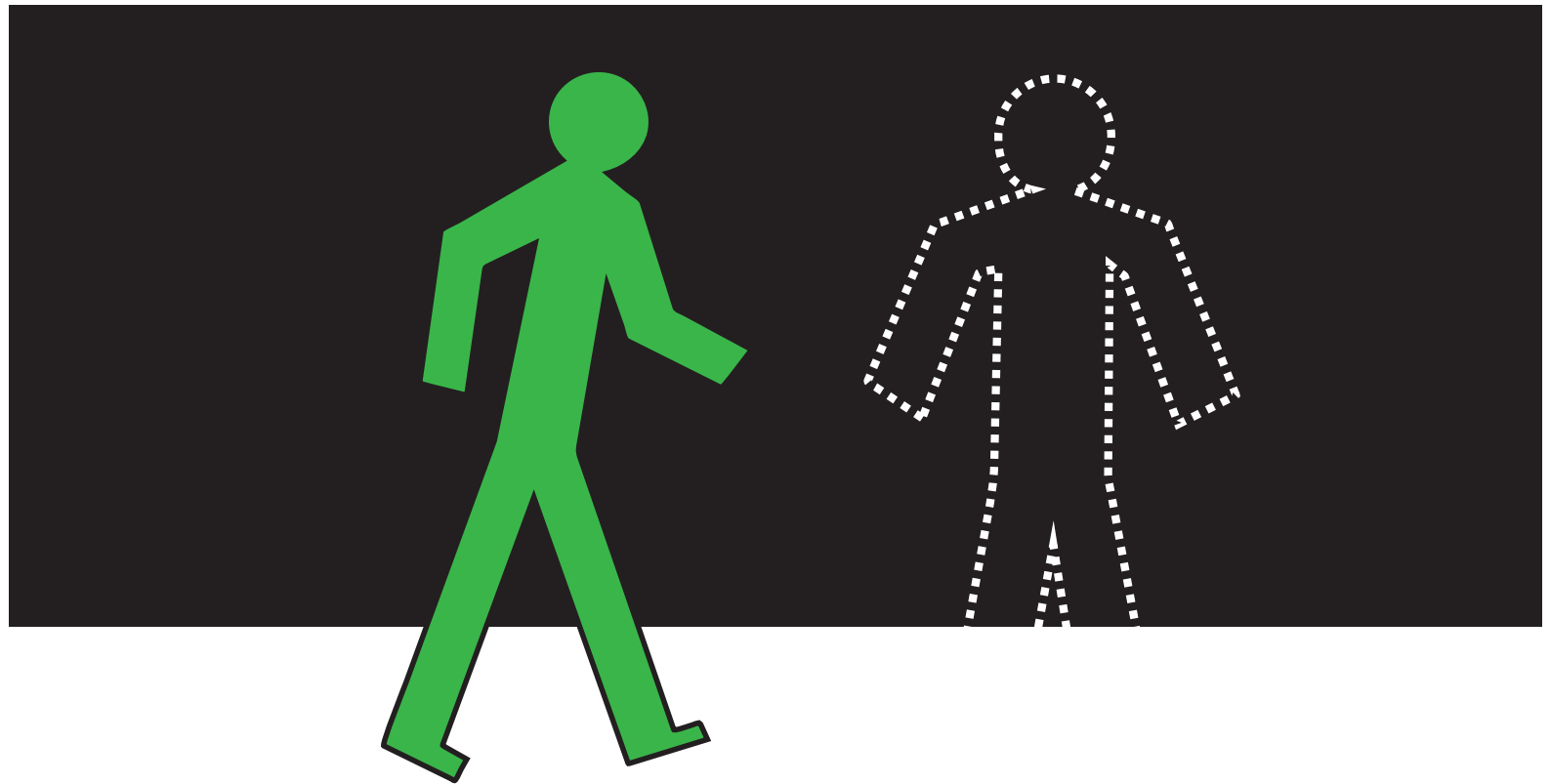
## Signes comportementaux

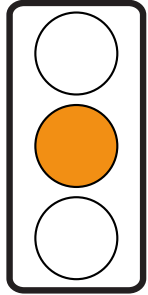
- Évitement d'activités sportives
- Inattention
- Incapacité à prendre des décisions
- Oubli d'affaires scolaires
- Quête affective auprès de toute personne
- Rires exagérés, euphorie
- Travaux scolaires non effectués

# Situation non préoccupante

L'observateur\* remarque des signes ponctuels qui cependant ne nécessitent pas d'intervention immédiate. Il reste attentif à l'évolution de la situation.

\*Observateur = tous les acteurs de l'école





# Feu orange | signes

## Signes physiques

- Démarche instable
- Douleur abdominale aiguë
- Fatigue chronique, troubles du sommeil
- Nausées, vertiges
- Odeurs d'alcool, THC
- Perte ou prise de poids importante
- Plainte somatique à répétition
- Respiration difficile / hyperventilation
- Soif spontanée (diabète)
- Tachycardie
- Yeux rougis

## Signes psychologiques

- Attitude lunatique
- Anxiété
- Concentration difficile
- Manque de motivation
- Mémoire déficiente
- Raisonnement confus

## Signes comportementaux

- Absences fréquentes
- Agressivité
- Élocution plus lente
- Hyperactivité
- Incivilités
- Modifications soudaines du comportement habituel
- Possession de matériel propre à la consommation de substances psychotropes
- Prononciation difficile
- Provocation
- Vagabondage



# Situation inquiétante

## Pour une bonne communication

- Partager en aparté ses observations et son ressenti à la personne concernée
- Formuler ses propos en JE : *JE m'inquiète parce que J'ai observé que...*
- Poser une question ouverte encourageant une réponse développée : *qu'en penses-tu ?*
- Être et rester à l'écoute
- Valoriser et encourager la personne dans ses ressources
- Aider la personne dans sa recherche de solutions
- Répéter, reformuler et clarifier : *j'ai bien entendu que..., si j'ai bien compris...*
- Résumer et dégager l'essentiel

## À éviter

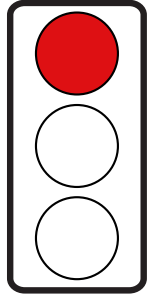
- L'utilisation du TU (Le TU tue)
- Les jugements : *TU n'es pas motivé !*
- Les préjugés
- Les généralisations : *TU arrives toujours en retard*
- Un diagnostic
- Dramatisation et/ou banalisation de la situation
- Une attitude moralisante ou autoritaire

## Prise en charge de la situation

L'observateur peut partager ses préoccupations avec d'autres acteurs afin de confirmer ses inquiétudes. En cas de difficulté à gérer personnellement la situation, l'observateur peut faire appel au réseau interne (infirmière, médiateurs, etc.). Si nécessaire, il peut faire appel au réseau externe (trans-AT, éducatrices en santé sexuelle, etc.).

## Évaluation par les réseaux

- Faire le point avec la personne concernée
- Faire la liste des personnes ressources
- Nommer les dangers potentiels
- Si nécessaire, informer l'entourage de la personne concernée
- Si nécessaire, mettre en place un soutien impliquant un service spécialisé



# Feu rouge | signes

## Signes physiques

- Scarification, automutilation
- Traces de coup, ecchymoses, plaies, fractures, brûlures inexplicables

## Signes relationnels

- Idées suicidaires rapportées par les pairs
- Inquiétude relevée par les pairs
- Isolement
- Rejet des autres
- Rumeur persistante

## Signes comportementaux

- Comportements à risques (fêtard, mésusage et/ou abus de substances psychotropes, relations sexuelles non protégées,...)
- Nonchalance excessive, passivité chronique
- Participation affirmée à des groupes extrémistes de tout ordre
- Tentative de suicide
- Troubles du comportement alimentaire

## Signes psychologiques

- Syndrome dépressif, idées suicidaires

# Situation alarmante

## Liste des acteurs

- AEMO (Action éducative en milieu ouvert)
- AIIMM (Association interprofessionnelle d'intervenants en matière de maltraitance des mineurs)
- AJDAES (Association jurassienne des animatrices en éducation sexuelle)
- Centre de planning familial
- CMP (Centre médico-psychologique)
- COSP (Centre d'orientation scolaire et professionnelle et de psychologie scolaire)
- Fondation O2 (prévention et promotion de la santé)
- Groupe Sida Jura
- Juragai
- LAVI (Loi fédérale sur l'aide aux victimes d'infractions)
- Médecin scolaire, médecin cantonal
- Médecin de famille et médecin spécialiste
- Hôpital du Jura (144)
- Services sociaux
- trans-AT (accompagnement questions addictions)
- Tribunal des mineurs
- ...

## Protocoles

Protocole de maltraitance, revue ORME  
Processus de prise en charge d'un élève en deuil  
Protocole d'intervention en situation d'urgence

## Sites internet

[www.ciao.ch](http://www.ciao.ch)  
[www.beju-addiction.ch](http://www.beju-addiction.ch)

